

1 PRIEDAS. Šiaurinės gatvės detaliojo plano sprendinių brėžinys



VILNIAUS MIESTO SAVIVALDYBĖS TARYBA

SPRENDIMAS DĖL ŠIAURINĖS GATVĖS DETALIOJO PLANO TVIRTINIMO

2014 m. birželio 18 d. Nr. 1-1895

Vilnius

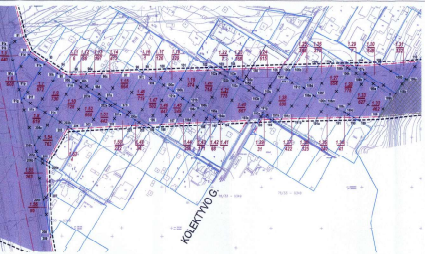
Vadovaudamasi Lietuvos Respublikos teritorijų planavimo įstatymo pakeitimo įstatymo 3 straipsnio 1 dalimi ir Lietuvos Respublikos žemės įstatymo 45 straipsniu, Vilniaus miesto savivaldybės taryba n u s p r e n d ž i a:

1. Patvirtinti Šiaurinės gatvės detalųjį planą ir jo sprendinius (pagal pridedamą brėžinį).
2. Nustatyti, kad:
 - 2.1. privačios žemės savininkų žemė, patenkanti į inžinerinės infrastruktūros teritoriją, tenkinant viešąjį interesą, bus paimama visuomenės poreikiams įstatymų nustatyta tvarka;
 - 2.2. į inžinerinės infrastruktūros teritoriją patenkantys valstybinės reikšmės miškų plotai įstatymų nustatyta tvarka bus paverčiami kitomis naudmenomis, nustatant kitos paskirties žemę;
 - 2.3. sklypo ribos ir plotas gali būti tikslinami atlikus tiksliuosius geodezinius matavimus;
 - 2.4. šis detalusis planas keičia Vilniaus miesto savivaldybės tarybos 2003 m. vasario 26 d. sprendimu Nr. 825 „Dėl pritarimo Vilniaus miesto bendrojo plano sprendinių keitimui ir sodininkų bendrijos „Šeškinė“ teritorijos Geležinio Vilko gatvėje detaliojo plano sprendinių tvirtinimo“ (registro Nr. 1167) patvirtintus sklypų, patenkančių į Šiaurinės gatvės detaliojo plano galiojimo ribas, sprendinius;
 - 2.5. planavimo organizatorius patvirtintą detalųjį planą nustatyta tvarka per 5 darbo dienas turi pateikti įregistruoti Lietuvos Respublikos teritorijų planavimo dokumentų registre;
 - 2.6. už sprendimo vykdymą yra atsakingas Miesto plėtros departamento Teritorijų planavimo skyriaus vedėjas.

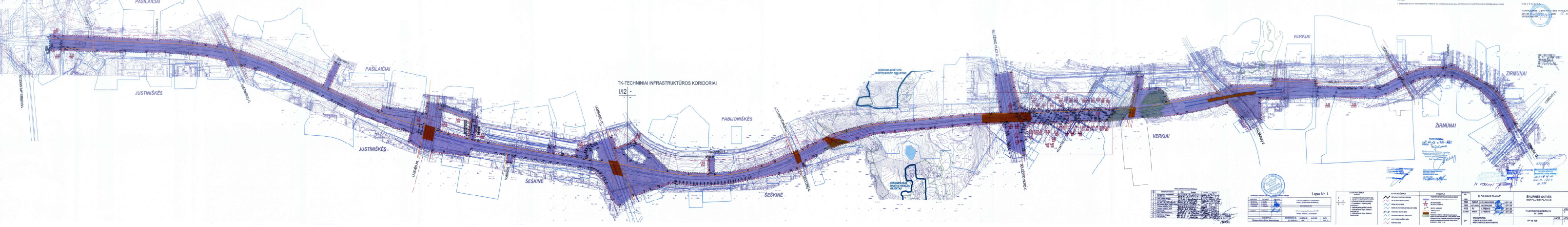
Meras



Artūras Zuokas



1	2	3	4	5	6	7	8	9	10	11	12	13	14	15	16	17	18	19	20	21	22	23	24	25	26	27	28	29	30	31	32	33	34	35	36	37	38	39	40	41	42	43	44	45	46	47	48	49	50	51	52	53	54	55	56	57	58	59	60	61	62	63	64	65	66	67	68	69	70	71	72	73	74	75	76	77	78	79	80	81	82	83	84	85	86	87	88	89	90	91	92	93	94	95	96	97	98	99	100
---	---	---	---	---	---	---	---	---	----	----	----	----	----	----	----	----	----	----	----	----	----	----	----	----	----	----	----	----	----	----	----	----	----	----	----	----	----	----	----	----	----	----	----	----	----	----	----	----	----	----	----	----	----	----	----	----	----	----	----	----	----	----	----	----	----	----	----	----	----	----	----	----	----	----	----	----	----	----	----	----	----	----	----	----	----	----	----	----	----	----	----	----	----	----	----	----	----	----	-----



Legend

- TK-TECHNINIAI INFRASTRUKTŪROS KORIDORIAI
- ...

Scale

Author

Project Name

Sheet No. 1

Scale 1:1000

Project Location

Project Description

Project Status

Project Date

Project Number

Project Address

Project Contact

Project Notes

2 PRIEDAS. AAA 2012-06-20 d. išvada Nr. VR-1.7-528PAV dėl PŪV leistinumų



**LIETUVOS RESPUBLIKOS APLINKOS MINISTERIJOS
VILNIAUS REGIONO APLINKOS APSAUGOS DEPARTAMENTAS**

Biudžetinė įstaiga, A. Juozapavičiaus g. 9, LT-09311 Vilnius,
tel. (8 5) 272 8536, faks. (8 5) 272 8389, el.p. vilniaus.raad@vrd.am.lt, internetinė svetainė <http://vrd.am.lt>
Duomenys kaupiami ir saugomi Juridinių asmenų registre, kodas 190742148

UAB „Infraplanas“ 2012-06-10 Nr. VR-1.7-528
Vilniaus miesto savivaldybės administracijai Į 2012-05-11 Nr. S-2012-45
Vilniaus visuomenės sveikatos centrui
Vilniaus apskrities priešgaisrinei gelbėjimo
valdybai
Kultūros paveldo departamento Vilniaus
teritoriniam padaliniiui

SPRENDIMAS DĖL VILNIAUS MIESTO ŠIAURINĖS GATVĖS TIESIMO GALIMYBIŲ

1. Planuojamos ūkinės veiklos užsakovas

Vilniaus miesto savivaldybės administracijos Miesto plėtros departamentas, Konstitucijos per. 3, LT-09601 Vilnius, tel.: (8 5) 211 2526, (8 5) 211 2573.

2. Poveikio aplinkai vertinimo ataskaitos rengėjas

UAB „Infraplanas“, K. Donelaičio g. 55-2, LT-44245 Kaunas, tel. (8 37) 407548, faks. (8 37) 407549, el. p.: info@infraplanas.lt.

3. Planuojamos ūkinės veiklos pavadinimas

Vilniaus miesto Šiaurinės gatvės tiesimas.

4. Planuojamos ūkinės veiklos vieta

Vilniaus savivaldybės Žirmūnų, Verkių, Šeškinės, Fabijoniškių, Pašilaičių, Justiniškių seniūnijų teritorijos.

5. Planuojamos ūkinės veiklos aprašymas

Šiaurinėje Vilniaus miesto dalyje, nuo Vakarinio aplinkkelio iki Kareivių gatvės, planuojama tiesti naują 6,5 km ilgio apšviečiamą gatvę su dviračių taku ir šaligatviais. Gatvė priskiriama B kategorijai, t. y. pagrindinėms miesto gatvėms. Infrastruktūros įrengimui reikalingas apie 50 ha plotas. Gatvė patenka į Vilniaus savivaldybės Žirmūnų, Verkių, Šeškinės, Fabijoniškių, Pašilaičių, Justiniškių seniūnijų teritorijas.

Gatvės techniniai parametrai: 4 – 6 eismo juostos, vietomis 8 juostos su 2,0 – 5,5 m pločio žalia skiriamąja juosta. Važiuojamosios dalies plotis 6,0 – 18,5 m.

Gatvė susikirs su tiesiamu Vakariniu aplinkkeliu, su esamomis didžiosiomis gatvėmis (Laisvės pr., Ukmergės g., Gelvonų g., J. Ralio g., Kalvarijų g., Kareivių g.) ir mažesnėmis gatvėmis. Ties susikirtimais planuojama įrengti vieno arba dviejų lygių sankryžas. Dviejų lygių sankryžos numatomos susikirtimuose su Vakariniu aplinkkeliu, Laisvės pr., Ukmergės, Gelvonų ir J. Ralio gatvėmis. Vieno arba dviejų lygių sankryža bus įrengiama susikirtime su Kalvarijų g. Poveikio aplinkai vertinimo ataskaitoje nagrinėjami du Šiaurinės gatvės variantai:

- I variantas (be tunelio). Ties Geležinio Vilko gatve ir Šeškinės sodų bendrija planuojama estakada.

- II variantas (su tuneliu). Tarp Gelvonų ir J. Ralio gatvių (ties Šeškinės sodų bendrija) planuojamas tunelis, kurio ilgis apie 1300 m. Tunelis planuojamas kasti atviru būdu, t. y. nugriauti statinius (elektros laidai, šiltnamiai, kiti statiniai), iškirsti medžius, krūmus, nuimti

susiformavusią augalinę dangą, įrengti apie 7 m gylio iškasą. Po šių darbų iškasa bus uždengiama, taip įrengiant tunelį, teritorija rekultivuojama, apšėjama žole.

Projekte yra numatytos šios saugaus eismo priemonės:

- skiriamoji juosta priešpriešinių eismo srautų išskyrimui;
- koordinuotas eismo srautų reguliavimas;
- papildomas vietinių pėsčiųjų perėjų apšvietimas.

Šiaurinėje gatvėje numatomas ir miesto visuomeninio transporto eismas. Siekiant užtikrinti miesto šiaurinės dalies troleibusų kontaktinio ir maršrutinio tinklo užžiedijimą, Šiaurinėje gatvėje, ateityje galimas troleibusų eismas. Atkarpoje nuo Žirmūnų g. iki įvažiavimo į „Siemens“ areną planuojamos papildomos viešo transporto eismo juostos.

6. Priemonių numatytų neigiamam poveikiui aplinkai išvengti, sumažinti, kompensuoti ar jo pasekmėms likviduoti aprašymas

6.1. Apsaugai nuo triukšmo numatoma - į gatvės pusę atsuktų namų fasadų izoliavimas (langų pakeitimas, balkonų įstiklinimas/izoliavimas. Absorbuojančios triukšmo užtvartos (abiejuose estakados šonuose ir ant trijų nuovažų į Geležinio Vilko g. (4 m aukščio, ~1,2 km ilgio)). Gatvės apželdinimas 1 - 10 m pločio tankia želdinių juosta prie pastatų. Mažiau triukšmingos dangos įrengimas tarp Žvalgų – Žirmūnų g.

6.2. Kraštovaizdžio, gamtinio karkaso apsaugai numatoma apželdinti rekomenduojamas vietas, prižiūrėti pasodintus želdinius.

6.3. Apsaugai nuo dirvožemio taršos nevalytomis nuotekomis bus suprojektuotas paviršinių nuotekų nuo visos gatvės, estakados ir dviejų lygių sankryžų pajungimas į Vilniaus miesto paviršinių nuotekų nuotakyną bei išvalymas valymo įrenginiuose. Visos paviršinės nuotekos (I ir II var.) nuo gatvės, estakados per Geležinio Vilko g. sankryžų bus surenkamos ir nuvedamos į Vilniaus miesto vandens nuotakynus bei apvalomas.

6.4. Visos statybos metu susidarysiančios atliekos, kurių antrinis panaudojimas neįmanomas, bus perduodamos jas galinčioms sutvarkyti įmonėms.

6.5. Įgyvendinus projektą bus rekultivuotos pažeistos teritorijos, apželdinti naujai suformuotų sankasų ir iškasų šlaitai.

6¹. Planuojamos ūkinės veiklos poveikio Europos ekologinio tinklo „Natura 2000“ teritorijoms reikšmingumas

Planuojamos ūkinės veiklos teritorija nepatenka į Europos ekologinio tinklo „Natura 2000“ teritoriją.

7. Pateiktos poveikio aplinkai vertinimo subjektų išvados:

7.1. Vilniaus visuomenės sveikatos centras 2012-04-02 raštu Nr. (12-30)-12.30-3 poveikio aplinkai vertinimo ataskaitai ir planuojamos ūkinės veiklos galimybės pritarė.

7.2. Vilniaus apskrities priešgaisrinė gelbėjimo valdyba 2011-12-08 raštu Nr. 3-26-4418 (10.2-26) pasisakė, jog poveikio aplinkai vertinimo ataskaitai pastabų neturi ir pritaria ūkinės veiklos galimybės.

7.3. Kultūros paveldo departamento Vilniaus teritorinis padalinys 2011-11-23 raštu Nr. (13.3.V)-2V-1365 pasisakė, jog poveikio aplinkai vertinimo ataskaitai pritaria ir planuojama ūkinė veikla kultūros paveldo apsaugos požiūriu galima.

7.4. Vilniaus miesto savivaldybės administracijos Aplinkos ir energetikos departamento Aplinkos apsaugos skyrius 2011-12-20 raštu Nr. A178-38 (2.3.1.3-AP4) pritarė poveikio aplinkai vertinimo ataskaitai ir planuojamos ūkinės veiklos galimybės, siūlydami techninio projekto metu numatyti triukšmą mažinančias priemones atkarpoje, kuri ribojasi su gyvenamąja teritorija.

8. Visuomenės informavimas ir dalyvavimas

2012-04-06 laikraštyje „Respublika“, 2012-04-07 laikraštyje „Vilniaus diena“, Vilniaus miesto savivaldybės Fabijoniškių, Justiniškių, Verkių, Šeškinės, Pašilaičių seniūnijų skelbimų lentose, Žirmūnų seniūnijos, Vilniaus miesto savivaldybės ir poveikio aplinkai vertinimo dokumentų rengėjų internetiniuose puslapiuose buvo paskelbtas skelbimas apie parengtą patikslintą Vilniaus miesto Šiaurinės gatvės tiesimo poveikio aplinkai vertinimo ataskaitą (toliau

– Ataskaita) bei planuojamą viešą svarstymą. 2012-04-24 Vilniaus miesto savivaldybės posėdžių salėje buvo organizuotas Ataskaitos aptarimas su visuomene. Susirinkusiems visuomenės atstovams buvo pristatyta poveikio aplinkai vertinimo ataskaita ir atsakyta į klausimus. Poveikio aplinkai vertinimo dokumentų rengėjai sulaukė visuomenės atstovų kelių pasiūlymų, kurie buvo įvertinti poveikio aplinkai vertinimo ataskaitoje.

Vilniaus RAAD, gavęs Ataskaitą sprendimui priimti, 2012-05-16 viešai paskelbė Vilniaus RAAD tinklalapyje apie nagrinėjamą Ataskaitą, nurodė datą iki kada visuomenė turėjo teisę kreiptis į atsakingą instituciją ir poveikio aplinkai vertinimo subjektus jų kompetencijos klausimais ir raštu pateikti informaciją dėl galimų pažeidimų, nustatant, apibūdinant ir įvertinant galimą planuojamos ūkinės veiklos poveikį aplinkai ar vykdant poveikio aplinkai vertinimo procedūras. Vilniaus RAAD dėl minėtų klausimų suinteresuotos visuomenės pastabų ar pasiūlymų nesulaukė.

9. Tarpvalstybinės konsultacijos

Planuojamai ūkinei veiklai nėra taikomos tarpvalstybinio poveikio aplinkai vertinimo procedūros.

10. Sprendime numatytos sąlygos

10.1. Techninio projekto sprendiniuose numatyti priemonės statybos metu susidarantių aplinkos oro teršalų mažinimui.

10.2. Derlingąjį dirvožemio sluoksnį nuskasti, išsaugoti ir rekultivuoti.

10.3. Įgyvendinti Ataskaitos 13 skyriuje „Priemonių planas“ statybos metu numatytas aplinkosaugines priemones.

11. Pagrindiniai motyvai, kuriais buvo remtasi priimant sprendimą

11.1. Šiaurinės gatvės numatyta Vilniaus miesto bendrojo plano iki 2015 m susisiekimo tinklo plėtros sprendiniuose.

11.2. Įgyvendinus projektą Šiaurinės gatvės aplinkos ore teršalų iš autotransporto koncentracijos neviršys ribinių verčių nustatytų žmonių sveikatos apsaugai. Nutiesus gatvę pagerės oro kokybė gretimose gatvėse, tokiose kaip Ozo, Buivydiškių, Ukmergės, Gelvonų, Kazlausko, Ateities, kadangi iki 40% transporto eismo iš šių gatvių bus nukreipta į Šiaurinę gatvę.

11.3. Nutiesus gatvę, pagerės triukšmo lygis gretimose gatvėse, tokiose kaip Ozo, Buivydiškių, Ukmergės, Gelvonų, Kazlausko, Ateities, kadangi iki 40% transporto eismo iš šių gatvių bus nukreipta į Šiaurinę gatvę.

11.4. Tiesioginio nevalytų nuotekų patekimo į paviršinius vandens telkinius nebus. Tiek I (be tunelio), tiek II (su tuneliu) var. paviršinės nuotekas nuo gatvės, nuo vieno ar dviejų lygių sankryžų, iš tunelio planuojama pajungti į Vilniaus miesto lietaus nuotakynus, nuotekas apvalyti.

11.5. Planuojamoje vietovėje nėra saugomų teritorijų, vertingų, saugomų geologinių objektų.

12. Sprendimo pobūdis

Planuojama ūkinė veikla - Vilniaus miesto Šiaurinės gatvės tiesimas (I ir II variantai), pagal pateiktą poveikio aplinkai vertinimo ataskaitą, yra leistina.

Direktorius



Rolandas Masilevičius

3 PRIEDAS. Oro taršos žemėlapiai

PROJECT TITLE:

Šiaurinės gatvė Vilniaus mieste (ruožas tarp Vakarinio aplinkkelio ir Stanevičiaus g.)

COMMENTS:

CO 8 val. su fonu

SOURCES:

45

RECEPTORS:

736

OUTPUT TYPE:

Concentration

MAX:

921 ug/m³

COMPANY NAME:

MODELER:

DATE:

2018-06-07

SCALE:

1:19 000

0 0,5 km

PROJECT NO.:



ug/m³

PLOT FILE OF HIGH 1ST HIGH 8-HR VALUES FOR SOURCE GROUP: CO
Max: 921 [ug/m³] at (580191,22, 6065551,51)

PROJECT TITLE:

Šiaurinės gatvė Vilniaus mieste (ruožas tarp Vakarinio aplinkkelio ir Stanevičiaus g.)

COMMENTS:

KD10 24 val. su fonu

SOURCES:

45

RECEPTORS:

736

OUTPUT TYPE:

Concentration

MAX:

37,84 ug/m³

COMPANY NAME:

MODELER:

DATE:

2018-06-07

SCALE:

1:19 000

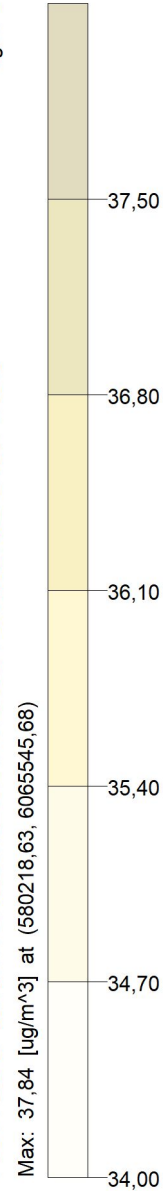
0  0,5 km

PROJECT NO.:



ug/m³

PLOT FILE OF 90.40TH PERCENTILE 24-HR VALUES FOR SOURCE GROUP: KD10
Max: 37,84 [ug/m³] at (580218,63, 6065545,68)



PROJECT TITLE:

Šiaurinės gatvė Vilniaus mieste (ruožas tarp Vakarinio aplinkkelio ir Stanevičiaus g.)

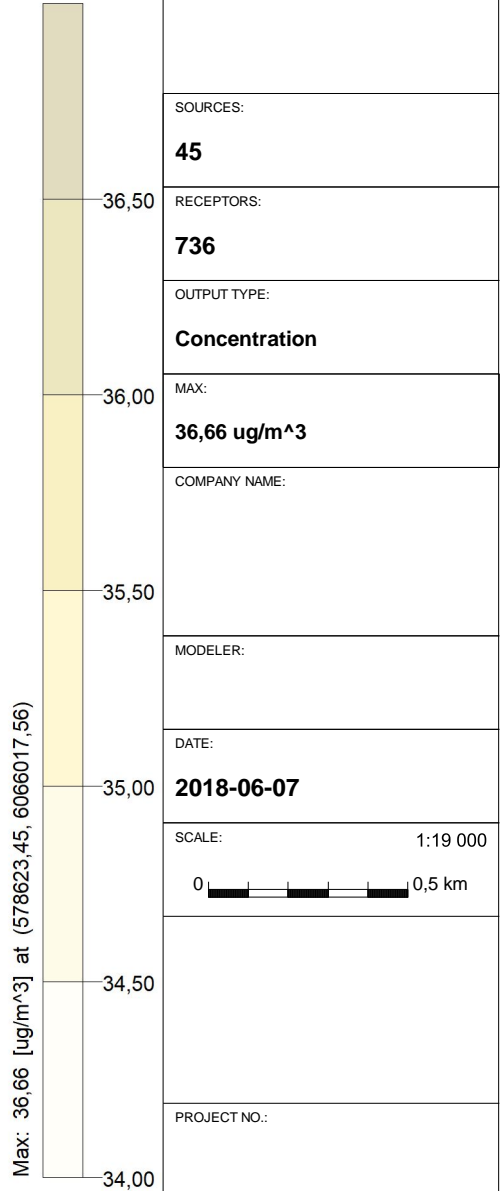
COMMENTS:

KD10 1 m. su fonu



ug/m³

PLOT FILE OF ANNUAL VALUES AVERAGED ACROSS 5 YEARS FOR SOURCE GROUP: KD10
Max: 36,66 [ug/m³] at (578623,45, 6066017,56)



SOURCES:

45

RECEPTORS:

736

OUTPUT TYPE:

Concentration

MAX:

36,66 ug/m³

COMPANY NAME:

MODELER:

DATE:

2018-06-07

SCALE:

1:19 000

0  0,5 km

PROJECT NO.:

PROJECT TITLE:

Šiaurinės gatvė Vilniaus mieste (ruožas tarp Vakarinio aplinkkelio ir Stanevičiaus g.)

COMMENTS:

KD2.5 1 m. su fonu

SOURCES:

45

RECEPTORS:

736

OUTPUT TYPE:

Concentration

MAX:

24,36 ug/m³

COMPANY NAME:

MODELER:

DATE:

2018-06-07

SCALE:

1:19 000

0 0,5 km

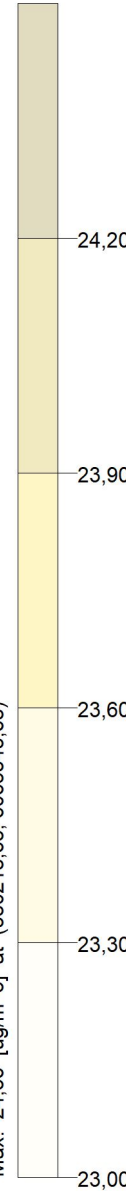
PROJECT NO.:



PLOT FILE OF ANNUAL VALUES AVERAGED ACROSS 5 YEARS FOR SOURCE GROUP: KD25

Max: 24,36 [ug/m³] at (580218,63, 6065545,68)

ug/m³



PROJECT TITLE:

Šiaurinės gatvė Vilniaus mieste (ruožas tarp Vakarinio aplinkkelio ir Stanevičiaus g.)

COMMENTS:

NO2 1 val. su fonu

SOURCES:

45

RECEPTORS:

736

OUTPUT TYPE:

Concentration

MAX:

78,2 ug/m³

COMPANY NAME:

MODELER:

DATE:

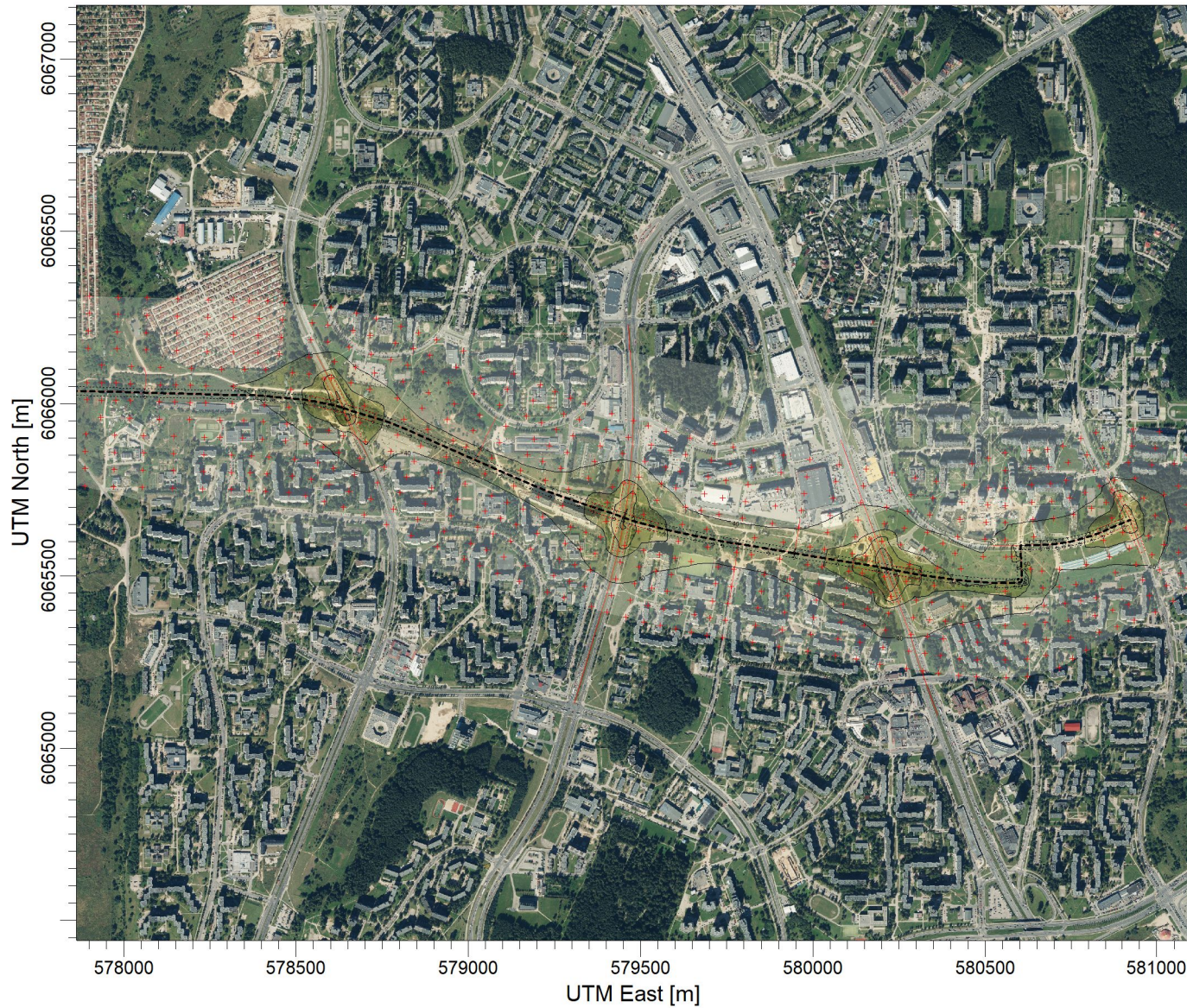
2018-06-07

SCALE:

1:19 000

0 0,5 km

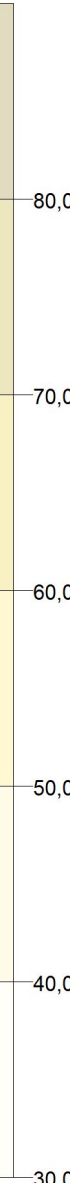
PROJECT NO.:



ug/m³

PLOT FILE OF 99.80TH PERCENTILE 1-HR VALUES FOR SOURCE GROUP: NO2

Max: 78,2 [ug/m³] at (580208,01, 6065496,00)



PROJECT TITLE:

Šiaurinės gatvė Vilniaus mieste (ruožas tarp Vakarinio aplinkkelio ir Stanevičiaus g.)

COMMENTS:

NO2 1 m. su fonu

SOURCES:

45

RECEPTORS:

736

OUTPUT TYPE:

Concentration

MAX:

37,88 ug/m³

COMPANY NAME:

MODELER:

DATE:

2018-06-07

SCALE:

1:19 000

0  0,5 km

PROJECT NO.:



PLOT FILE OF ANNUAL VALUES AVERAGED ACROSS 5 YEARS FOR SOURCE GROUP: NO2

Max: 37,88 [ug/m³] at (578623,45, 6066017,56)

ug/m³

PROJECT TITLE:

Šiaurinės gatvė Vilniaus mieste (ruožas tarp Vakarinio aplinkkelio ir Stanevičiaus g.)

COMMENTS:

LOJ 0,5 val.

SOURCES:

45

RECEPTORS:

736

OUTPUT TYPE:

Concentration

MAX:

10,5 ug/m³

COMPANY NAME:

MODELER:

DATE:

2018-06-07

SCALE:

1:19 000

0 0,5 km

PROJECT NO.:



ug/m³

PLOT FILE OF 98.50TH PERCENTILE 1-HR VALUES FOR SOURCE GROUP: LOJ
Max: 10,5 [ug/m³] at (580208,01, 6065496,00)